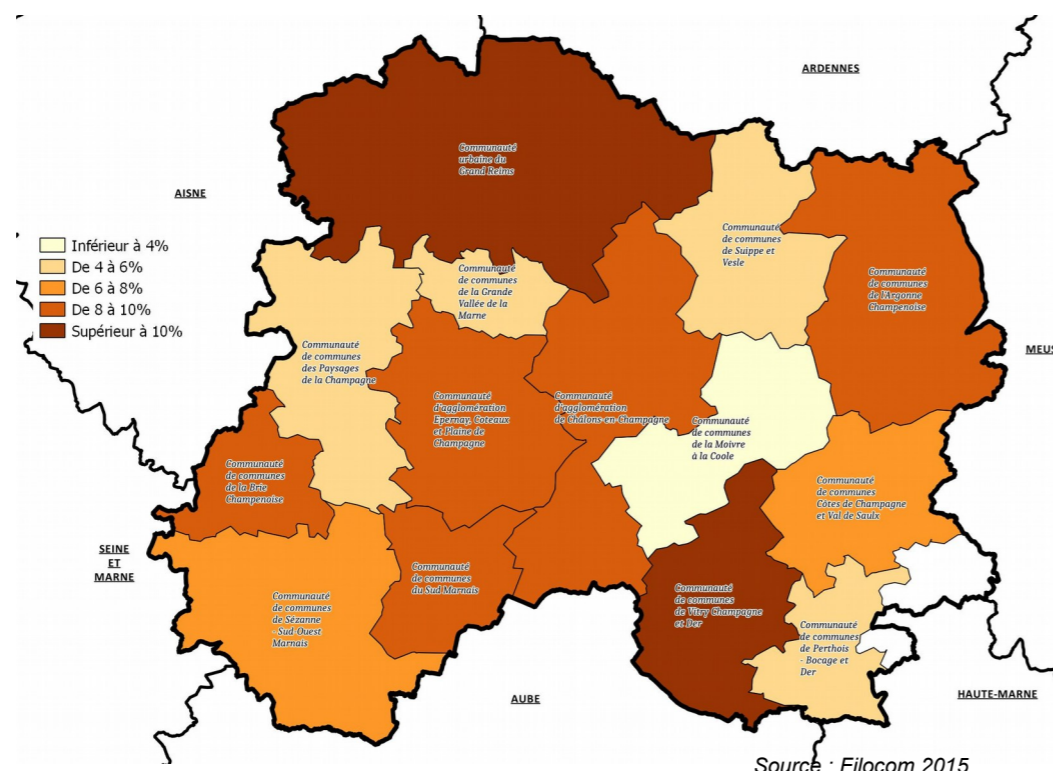


Ressources	Marne	Grand Est	France de province
Part des ménages aux revenus ≤ 30 % du plafond HLM en 2015	9,8%	9,9%	10,3%
Part des ménages aux revenus ≤ 60 % du plafond HLM en 2015	24,7%	25,5%	26,7%
Part des ménages aux revenus ≤ 100 % du plafond HLM en 2015	52,3%	54,0%	55,7%
Revenu disponible médian <sup>2</sup> par UC en 2015	20 549 €	20 502 €	

Entre 2013 et 2015 dans la Marne, le nombre de ménages à très faibles revenus dans le parc privé augmente de 10,2 %. La hausse est moindre au niveau régional (+6,4 %) et France de province (+4,4 %). Dans le parc public, le nombre de ménages à très faibles revenus progresse également : +7,1 % dans le département, +7,0 % dans la région et +7,6 % dans la France de province.

35,4 % des ménages locataires éligibles à un logement social sont logés dans le parc privé dans la Marne. Cette part s'élève à 57,7 % en France de province. Cet écart se justifie par un parc public très représenté dans le département jouant pleinement son rôle social.

Taux de ménages avec des revenus inférieurs à 30 % du plafond HLM en 2015

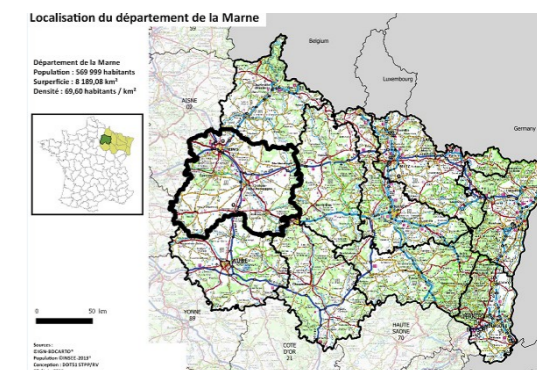


## Données sur la population et les activités économiques de la Marne, utiles à la lecture des observatoires du Foncier, de l'Habitat et des Mobilités

Le département de la Marne : 10 % des habitants du Grand Est sur 14 % de sa superficie

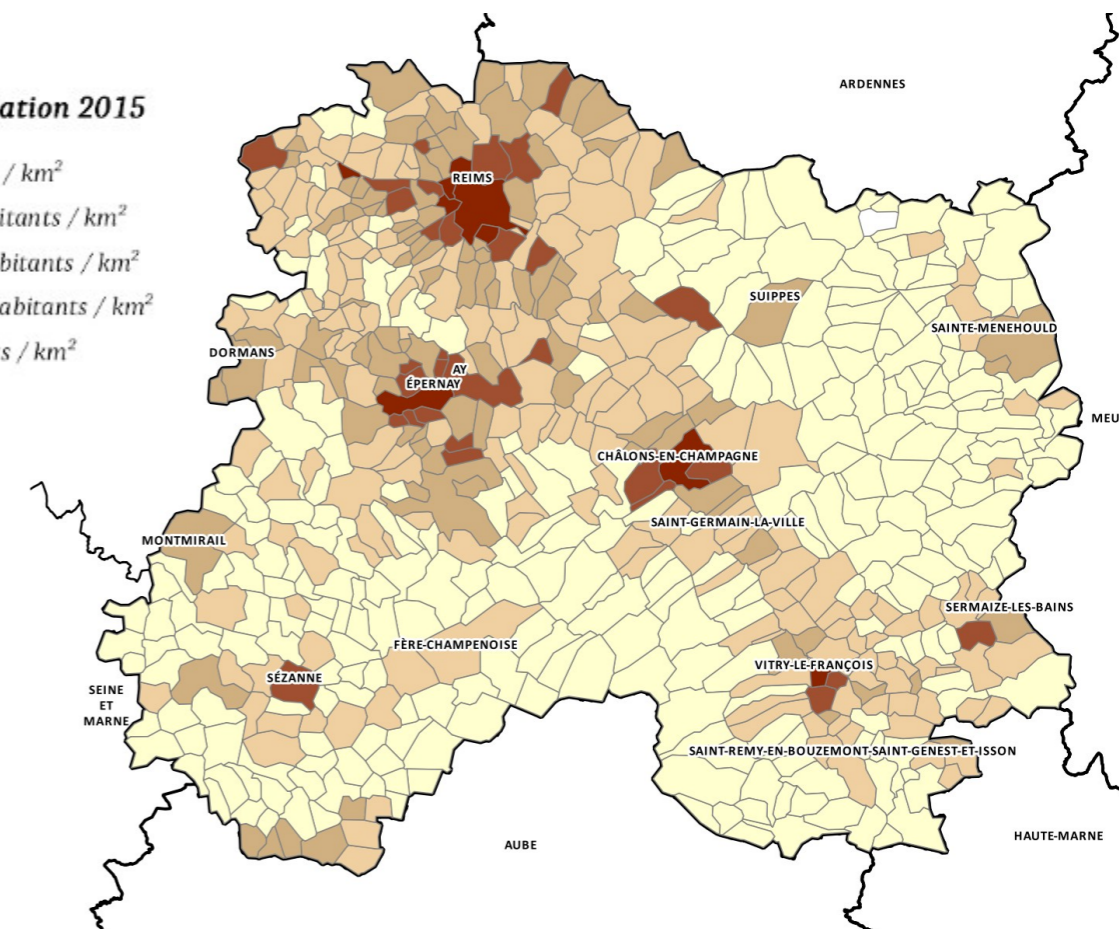
Le département de la Marne est situé à l'extrémité ouest de la région Grand-Est en bordure immédiate des régions Île-de-France et Hauts-de-France situées respectivement au sud-ouest et ouest du territoire.

La Marne est le plus vaste département de la région avec une superficie de 8 200 km<sup>2</sup>, il n'occupe que la cinquième position sur le plan démographique 568 895 habitants en 2017 sur les 5,5 millions d'habitants de la région Grand Est.



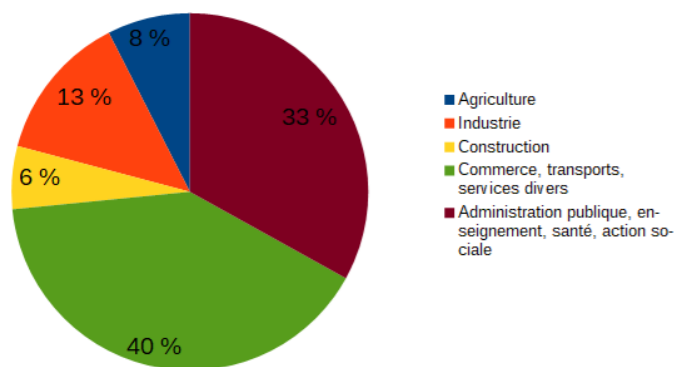
Densité de population par commune

Densité de population 2015



## Activités économiques et emplois

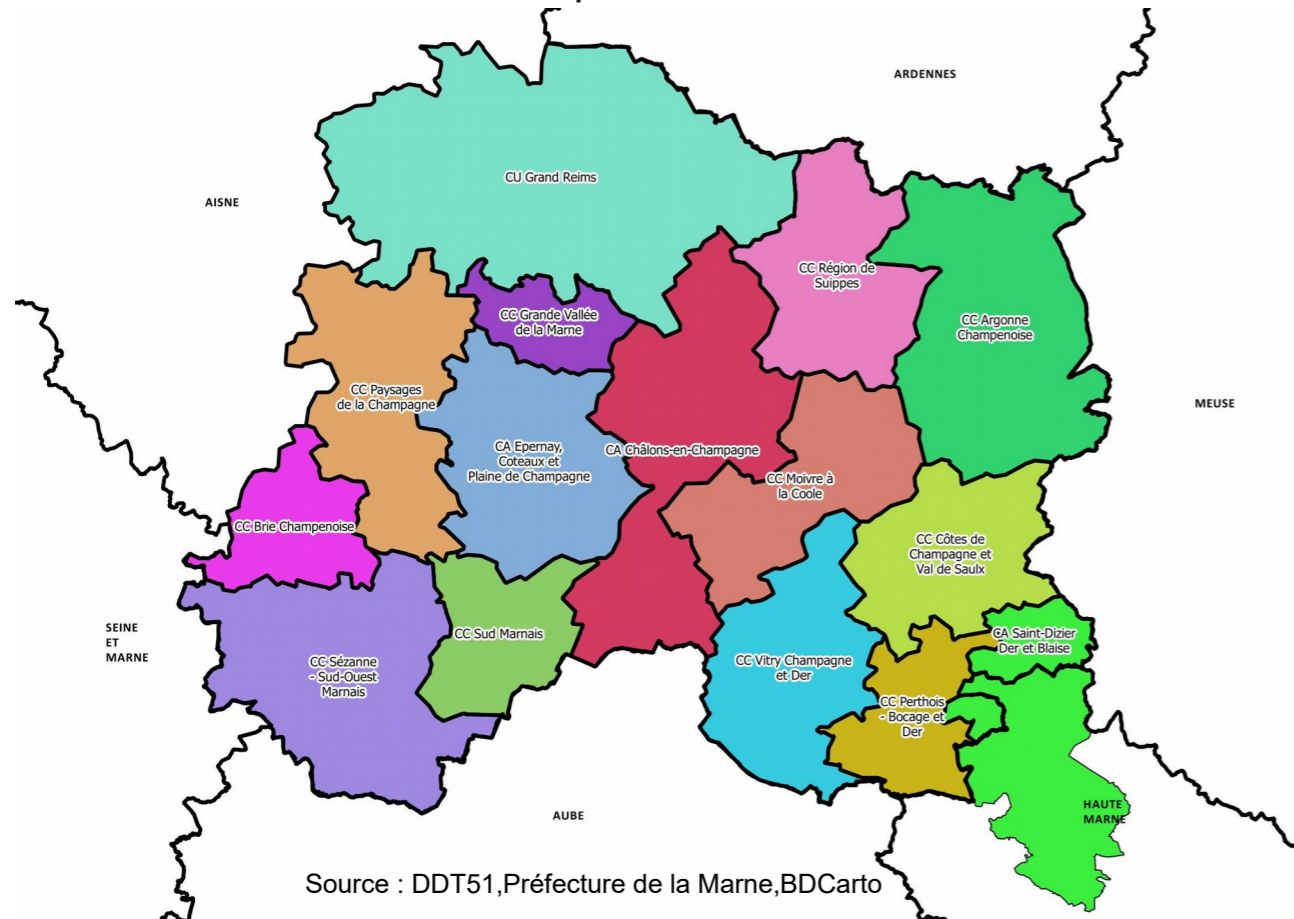
Emplois selon le secteur d'activité en 2015 dans la Marne



Activité	Marne	Grand Est
Taux d'emploi des 25-64 ans en 2015	62,9%	63,4%
Taux de chômage des 25-64 ans en 2015	11,8%	12,3%
Population active en 2010 15 ans-64 ans	268 707	2 605 064
Population active en 2015 15 ans-64 ans	268 210	2 603 443

La Marne se distingue par une part plus importante des emplois dans le secteur agricole, 8 % contre 3 % pour le Grand Est.. La part d'emplois du secteur industriel est inférieure à celle du Grand Est (16%).

EPCI du département de la Marne

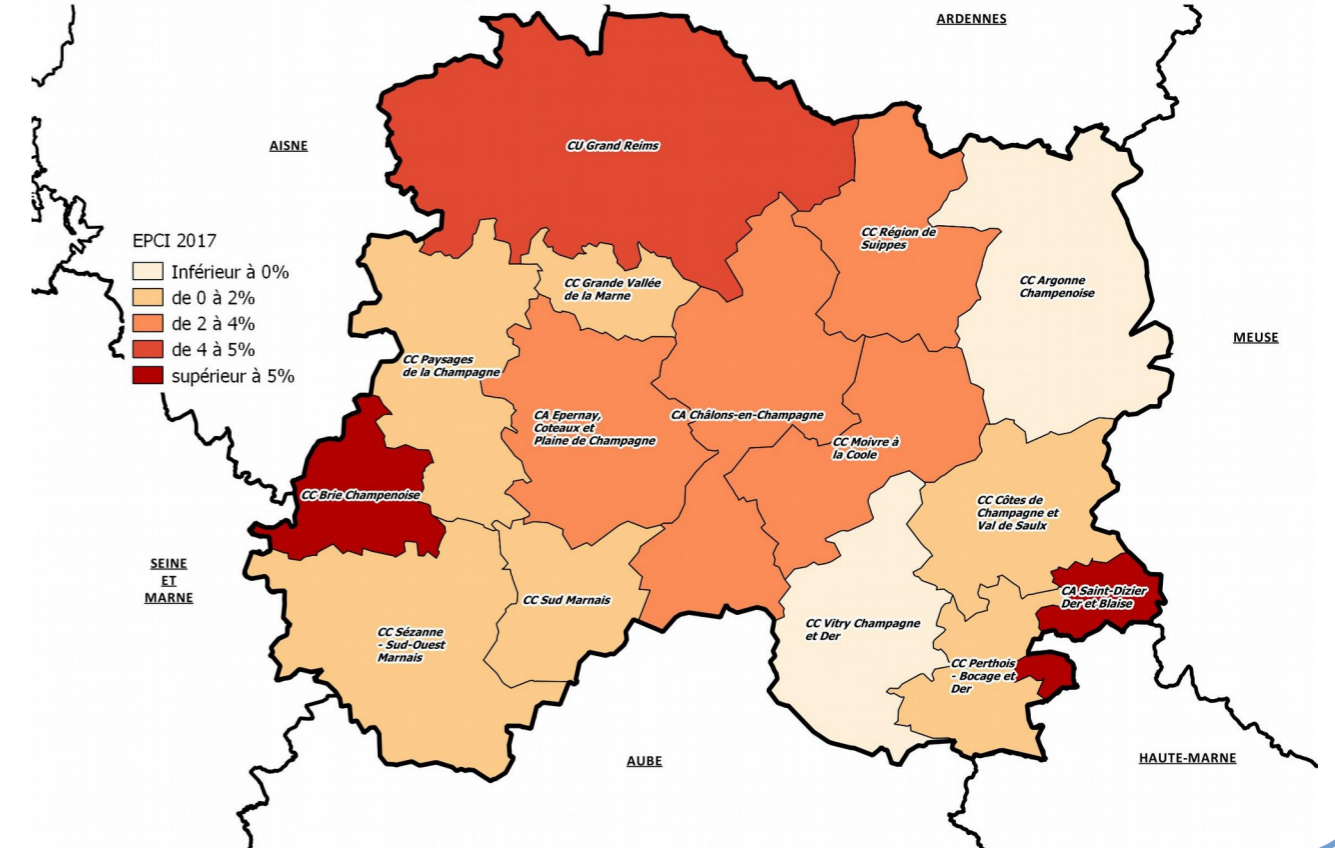


Source : DDT51, Préfecture de la Marne, BDCarto

La Marne compte 14 EPCI. 10 communes de la Marne font partie de la communauté d'agglomération de Saint-Dizier, Der et Blaise, EPCI interdépartemental en partie sur la Haute-Marne.

En 2015, la Marne compte 258 108 ménages et enregistre 8 924 ménages supplémentaires par rapport à 2011, soit une augmentation de 3,6 %. Cette progression, moins forte qu'au niveau France de province est comparable à celle de la région. La communauté de communes Brie Champenoise et la communauté urbaine du Grand Reims connaissent les hausses les plus importantes (4,8 % et 5,5 %). Les communautés de communes Vitry, Champagne et Der et de l'Argonne Champenoise perdent des ménages en plus d'une baisse de leur population. La taille des ménages se maintient.

Évolution du nombre de ménages entre 2010 et 2015



Une croissance démographique entre 2010 et 2015 portée par un solde naturel positif et concentrée dans les deux EPCI les plus peuplés

Au niveau intercommunal, la communauté de communes de l'Argonne Champenoise enregistre la plus forte baisse de population entre 2010 et 2015 (-2,5 % soit une perte de 309 habitants) avec la communauté d'agglomération d'Épernay, Coteaux et Plaine de Champagne (-1,8 % soit une perte de 910 habitants). Les plus fortes augmentations sont observées dans la communauté d'agglomération de Châlons-en-Champagne et la communauté urbaine du Grand Reims, avec des hausses respectives de 2 % et 2,3 %. La croissance de la population résulte d'un solde naturel positif compensant le solde migratoire négatif. Pour la communauté d'agglomération d'Épernay, Coteaux et Plaine de Champagne, le solde naturel ne compense pas le solde migratoire négatif. Dans la communauté de communes de l'Argonne Champenoise, il s'agit du cumul des soldes naturels et migratoires négatifs.

Indicateurs démographiques	Marne	Grand Est	France de province
Population en 2010	565 357	5 532 530	50 979 001
Population en 2015	572 293	5 559 051	52 218 677
Evolution de population 2010 – 2015	1,23 %	0,48 %	2,43 %

L'évolution positive est moins marquée entre 2011 et 2016 (0,75 % entre 2011 et 2016) qu'entre 2010 et 2015, dans une région Grand Est qui ne gagne quasi plus d'habitants. (0,29% entre 2011 et 2016).

Une population vieillissante mais qui reste plus jeune qu'au niveau national

Indicateurs démographiques	Marne	Grand Est	France de province
Part des moins de 30 ans en 2015	37,6%	35,5%	35,1%
Part des plus de 60 ans en 2015	24,0%	24,9%	26,3%
Part des plus de 75 ans en 2015	8,7%	9,2%	9,9%

	Marne	Grand Est	France de province	France	Europe
Indice de vieillissement <sup>1</sup> 2011	65	70	76	69	NA
Indice de vieillissement <sup>1</sup> 2016	74	81	85	78	92

